

Погрузчик легкий

ПЛ-0.4

Паспорт

(Техническое описание, инструкция по эксплуатации и техническому обслуживанию)

1. Назначение и область

Наименование изделия: Погрузчик универсальный легкий

Марка изделия: ПЛ-0,4

Погрузчики универсальные ПЛ-0,4 (в дальнейшем погрузчик) предназначены для погрузки различных грузов в транспортные средства, строительные установки, для механизации внутрискладских работ.

Погрузчик может использоваться во всех почвенно-климатических зонах РФ.



Рис. 1 Погрузчик ПЛ-4.

2. Технические данные.

Тип агрегатирования - навесной с тракторами Т-25, Т-28, Т-30;

Привод - от гидросистемы трактора (1)

Количество обслуживающего персонала- 1 чел.

Номинальная грузоподъемность- 400 кг.

Высота погрузки – 2,0 м.

Угол разгрузки – 55 гр.

Масса конструкционная – не более 300 кг.

Габаритные размеры агрегата (ПЛ-0,4 + трактор) – 4,2 м.

Ширина захвата – 1,25 м.

(1) При установке на погрузчик вил для сена, следует установить на трактор гидрораспределитель марки P80 3/4, так как в заводской комплектации на трактора этого типа установлен гидрораспределитель двухсекционный, которого не достаточно для данной комплектации.

3. Устройство и работа составных частей погрузчика.

3.1. Погрузчик.

Погрузчик (рис. 2) включает в себя: крепящиеся на лонжеронах трактора две панели навески 2(Рис.2), раму подъема 3(рис.2), и гидроцилиндры 4(рис.2), шарнирно соединенные с панелями навески, систему тяг 8,9(рис.2), и кронштейнов 6,7(рис.2) образующих с рамой подъема гидроцилиндрами 5(рис.2) механизм изменения положения рабочих органов.

На погрузчик устанавливаются сменные рабочие органы, которые поставляются по отдельному заказу.

Погрузчик предназначено для осуществления связи с энергетическим средством-трактором, удержания сменных рабочих органов и управления их работой.

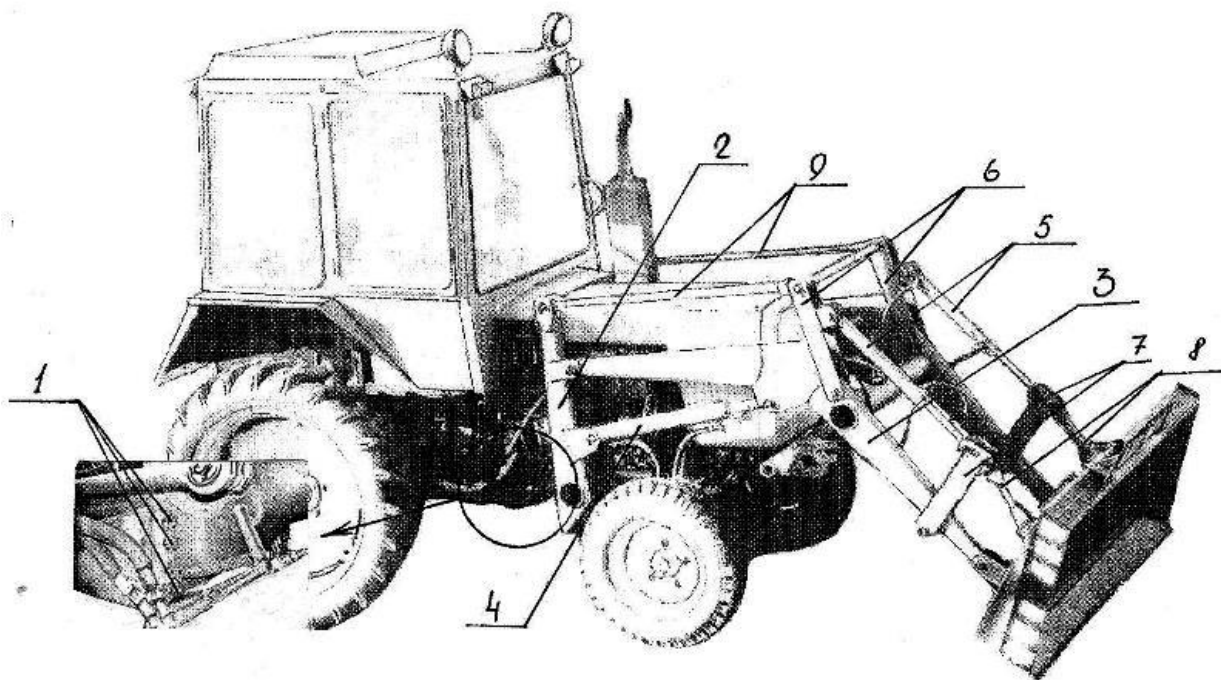


Рисунок 2.

1- Болты крепления лонжерона; 2-Панель навески; 3-Рама подъема; 4,5-гидроцилиндры; 6-Верхний кронштейн; 7-Нижний кронштейн; 8,9-система тяг.

4. Монтаж и подготовка к работе.

ВНИМАНИЕ! Сборку и подготовку к работе следует производить при помощи квалифицированного специалиста.

При сборке и навеске погрузчика на трактор использовать инструмент, входящий в комплект трактора.

При сборке смазать места шарнирных соединений. Правильная сборка и тщательный уход за погрузчиком увеличивают срок его службы.

4.1. Сборка и навеска подъемного устройства;

4.1.1. Перед установкой панелей навески 2(рис.3), на трактор необходимо вывернуть болты, как показано на рис.2. **ВНИМАНИЕ** устанавливать панели нужно поочередно во избежание выкатывания передней полурамы!

Задний край панели закрепить болтами, на нижний болт установить пластины крепления трубок 11(рис.3). Передний край закрепить при помощи стремянок 3(рис.3) к раме трактора.

4.1.2. Установить раму подъема 1(рис.3) несущими втулками в кронштейн панелей при помощи пальцев дм. 25мм дл.95мм.

4.1.3.Сборка механизма стабилизатора:

-установить тяги 10(рис.3) в кронштейны панелей при помощи пальцев дм.25 мм дл. 95 мм;

- установить на тяги 10 верхние стойки 8(рис.3) при помощи верхней перекладины 9(рис.3). Затем установить стойки нижним краем на раму подъема в позицию 12(рис.3) при помощи пальцев дм.25 мм дл.130мм

-установить гидроцилиндры 5(рис.3) на кронштейны стоек при помощи пальцев дм.25мм дл.95мм

-установить передние стойки 7(рис.3) на раму подъема при помощи пальцев дм.25мм дл.130мм

-соединить гидроцилиндры 5(рис.3) со стойками при помощи пальцев дм.25мм дл.95мм

-на свободную проушину стоек 7(рис.3) установить тяги 6(рис.3) при помощи пальцев дм.25мм дл.95мм;

4.1.4. Установить гидроцилиндры 4(рис.3) основанием к панели навески, **штуцерами вниз** (от стрелы) при помощи пальцев дм.25мм дл.85мм и штоком в позицию 13(рис.3) рамы при помощи пальцев дм.25мм дл.85мм;

4.1.5. Установить трубки гидравлические на раму подъема и на пластины крепления 11 при помощи прижимных пластин и гаек м8;

4.1.5. Соединить погрузчик с гидросистемой трактора при помощи РВД и штуцеров входящих в комплект погрузчика.

4.1.6. При помощи пальцев дм.25мм дл.105мм устанавливается рабочий орган (ковш, вилы и т.д.)

PS.

1) Рекомендуется производить полную затяжку резьбовых соединений только после полной сборки агрегата - это облегчит работу по сборке.

2) Перед запуском в работу ещё раз тщательно проверьте последовательность соединения гидросистемы трактора и погрузчика.

Схема сборки ПЛ-0,4

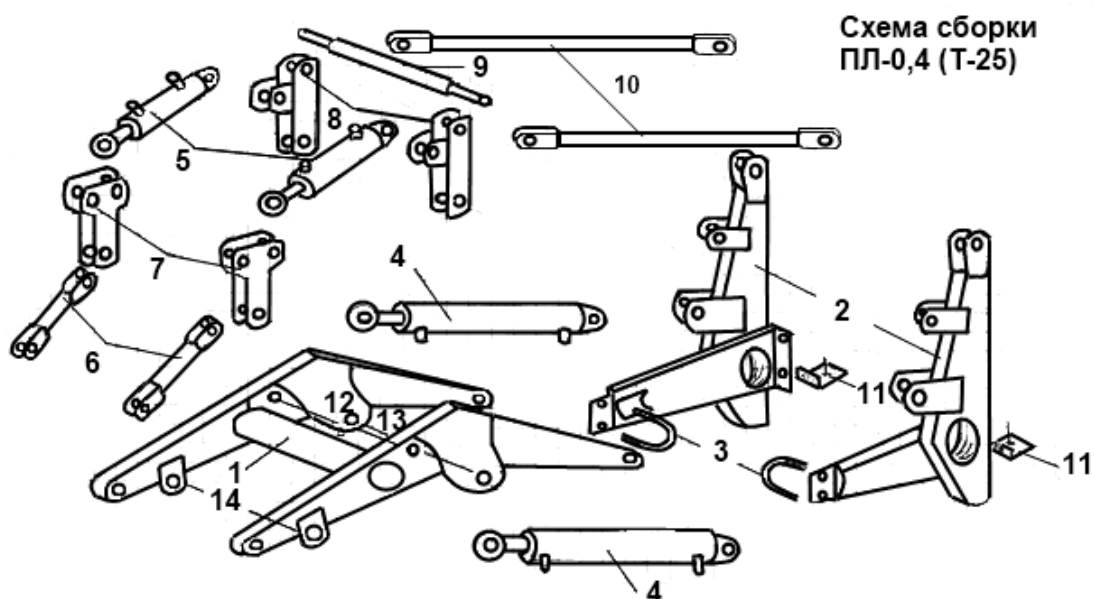


Рисунок 3

5. Требования безопасности.

5.1. При выполнении работ по обслуживанию и эксплуатации погрузчика необходимо выполнять правила техники безопасности, указанные в данном разделе. Это не освобождает администрацию хозяйств от обязанности при необходимости принимать дополнительные меры для обеспечения безопасности работ.

5.2. Погрузка, перевозка погрузчика на грузовых автомобилях должны производиться под наблюдением ответственного лица, назначенного администрацией. Погрузчик, погруженный на платформу, должен быть надежно укреплен.

5.3. При перевозке погрузчика по железной дороге погрузка на платформы и в вагоны производится согласно указаниям железнодорожной администрации.

5.4. К работе на погрузчике допускаются лица, не моложе 18 лет, обладающие необходимыми знаниями по устройству и эксплуатации агрегата и трактора, а так же прошедшие инструктаж по технике безопасности и имеющие документ на право управления трактором.

5.5. Навеска на трактор должна производиться лицом, обслуживающим машину и вспомогательным рабочим, с применением инструмента и подъемных приспособлений,

гарантирующих безопасность выполнения этих операций. Используемые подъёмно-транспортные средства должны иметь грузоподъёмность не менее 0,5 т.

5.6. Сборка и навеска погрузчика производится в соответствии с настоящим ТО в той же последовательности. При этом используется инструмент, гарантирующий безопасное выполнение работ.

5.7. Трактор, используемый в работе с погрузчиком, должен быть оборудован искрогасителем, огнетушителем, штыковой лопатой.

5.8.. Соблюдение правильных технологических приемов работы является залогом долговременной и безопасной эксплуатации агрегата.

ВНИМАНИЕ!

5.9.ЗАПРЕЩАЕТСЯ!

- 1) выезжать на неисправном агрегате;
 - 2) использовать погрузчик не по назначению;
 - 3)поднимать и перевозить людей;
 - 4) поднимать грузы, превышающие установленную технической характеристикой грузоподъёмность рабочих органов.
 - 5) двигаться со скоростью более 5км/ч по участкам дорог, имеющим боковой склон, большие неровности и крутые повороты;
 - 6) транспортировать груз при максимальном вылете стрелы.
 - 7) производить подъём грузов при ветре, более 8 м/с.
 - 8) находиться посторонним лицам на месте работы агрегата;
 - 9) производить работы во время грозы;
 - 10) заправлять трактор горюче-смазочными материалами около скирды и при работающем двигателе;
- 5.10. В случае возникновения пожара использовать средства пожаротушения, придаваемые к трактору.
- 5.11. Перегон агрегата по дорогам общего пользования производится в соответствии с правилами дорожного движения;
- 5.12. В транспортном положении рабочие органы поднять на высоту, обеспечивающую свободный обзор дороги. При этом перекрытие световых приборов трактора не допускается.
- 5.13. При длительной остановке не оставлять рабочие органы погрузчика в поднятом положении. Монтажные и ремонтные работы производить при спущенных рабочих органах.
- 5.14.Места хранения погрузчика должны быть оборудованы в соответствии с правилами противопожарной безопасности.
- 5.15. Открытые площадки для хранения должны находиться в не затапливаемых местах и иметь по периметру водоотводные каналы. Поверхность площадок должна быть ровной с уклоном 2-3

градуса для стока воды, иметь твердое сплошное покрытие, способное выдерживать нагрузку передвижающихся машин.

5.16. Агрегаты должны храниться с соблюдением интервалов между ними для проведения профилактических осмотров. Минимальное расстояние между агрегатами в одном ряду должно быть не менее 0,7 м а расстояние между рядами – не менее 6 м.

5.17. Места хранения агрегатов должны быть опаханы полосой шириной не менее 3 м и обеспечены средствами пожаротушения согласно указаниям пожарной инспекции. Курение в этих местах запрещается. Для курения отводятся специальные места.

4.12. При хранении агрегата должны быть приняты меры, предотвращающие опрокидывание и самопроизвольное смещение.

6. Техническое обслуживание

6.1. Хозяйства, имеющие погрузчик ПЛ-0,4 обязаны содержать их в течение всего срока службы в технически исправном состоянии.

6.2. Технически исправное состояние и постоянная готовность к работе машины достигается путем планомерного осуществления системы мероприятий по их техническому обслуживанию.

6.3. При использовании погрузчика устанавливаются следующие виды технического обслуживания:

- 1) ежесменное (ЕТО) через 10 часов (после смены);
- 2) сезонное (СТО) по окончании сезона;

6.4. Недостатки, обнаруженные при проведении технических обслуживаний, должны быть устранены.

6.5. Эксплуатировать погрузчик, не прошедшие очередного технического обслуживания, запрещается.

5.6. Смазка агрегата: износ шарнирных соединений в значительной степени *зависит от правильной и своевременной смазки. Для смазки применяется солидол по ГОСТ 1033-79 или литол 24.*

ГАРАНТИЙНЫЕ УСЛОВИЯ

Завод изготовитель выражает Вам свою признательность за сделанный Вами выбор и гарантирует бесперебойную работу оборудования при соблюдении всех требований по эксплуатации.

По всем вопросам, касающимся гарантийных обязательств, обращайтесь, пожалуйста, на завод изготовитель.

УСЛОВИЯ ГАРАНТИИ

1. Настоящая гарантия действует при соблюдении следующих условий:

Запрещается:

- эксплуатировать неисправный агрегат;
- использовать погрузчик не по назначению;
- поднимать грузы, превышающие установленную технической характеристикой грузоподъёмность.
- транспортировать груз при максимальном вылете стрелы.

2. Условия гарантии не распространяются:

- на агрегаты, получившие повреждения вследствие изменения покупателем конструкции рабочих органов;
- на агрегаты, получившие повреждения, напрямую не связанные с эксплуатацией погрузчика.

Завод оставляет за собой право вносить изменения в конструкцию агрегата, не описанные в данном ТО и ИЭ.

Дата выпуска _____

Подпись лиц, ответственных за приемку

М.П.